

あなたのまちのプロに聞く！ 就活応援メッセージ

社会人を脳で支えるその道のプロの方々から、
これから社会人になる皆さんへ向けた応援メッセージ、アドバイスを伺ってきました！
就活中はもちろん、社会にでてからも役立つエールです。

01 新聞

社会人への第一歩 ～新聞の読み方～

intelligence server 代表 渡邊 智さん (NPO 法人全国 NIE.E 指導委員会 講師指導委員)



02 お金

カッコイイ社会人になるために、「マネーセンス」を身に付けよう！

岡崎信用金庫 営業店支援第三部 次世代業務推進グループ 増田 怜大さん



03 スーツ

服装は自己表現。同じ着るなら、カッコよく、楽しく！！

紳士服 テーラーとやま 外山 勝利さん (国家検定 特級技能士)



04 靴

仕事ができる人 = 手入れされた良い靴をはく人

リーガルシューズ岡崎店 店長 尾崎 正紀さん



05 写真

目ヂカラで熱意を伝えよう！

山手フォトスタジオ チーフフォトグラファー 鈴木 紀之さん



06 メイク

メイクを施すと、誰もが笑顔になれる

伊藤 玲菜さん



01

NEWS PAPER

新聞

社会人への第一歩 ～新聞の読み方～

intelligence server 代表 渡邊 智さん (NPO 法人全国 NIE.E 指導委員会 講師指導委員)



就活中は忙しい。しかし、採用面接では新聞記事に関する質問もよくかれます。
早めに新聞を読む習慣を身に付けましょう。読むポイントを押さえれば効果的に情報収集ができます。

1 全国紙各社、一面の構成はほぼ一緒

2 最初は必ず【見出し】から
続いて【前文(まえぶん)】を読めば、基本はOK!
興味のある記事や時間があるときは【本文】までしっかり読みましょう。

3 面接対策には【コラム】より【社説】
【社説】とは…新聞社の意見、2面に降に掲載。
各社意見の方向性が違うことも多く、**自分の意見を持ちつつ読み、考えをまとめると面接に効果的!**

ここがポイント

★しんぶん豆知識★
一面左上に小さく【〇版】とある数字。新聞は印刷まで新しい記事の差替えが続きます。今読んでいる新聞の締切後、大きなニュースが飛び込むと最終版のトップ記事が変わっていることも…。最終版が何版かは各新聞社にお問い合わせください。

記事の構成

本文のまとめが前文(まえぶん、リードともいいます)。前文のまとめが見出しです。*2行構成の見出し[主見出し(しゅみだし)・袖見出し(そでみだし)]もあります。*中面の記事は【本文】だけのものと【前文(まえぶん、リード)】つきのものがありますが、重要な記事は前文つきですので、優先的に読むとGood。

上級者編～マーケット欄を紐解くコツ～

新聞中面中央ページ付近には、小さな数字の羅列【マーケット欄】があります。株価にとどまらず「たまご」の市場価格など幅広い情報が掲載されているのをご存知ですか？
商社や金融業界、また営業職など「モノの値段が影響する仕事」は知っておくべき情報が満載。さっぱりわからない…その理由は表示にあり！「省略されたワード」と「数字の単位」さえおさえれば、今日からあなたも新聞スペシャリスト。

もっとくわしく
知りたい方は
NIE.E 本部もしくは
講師指導委員まで



intelligence server 代表
渡邊 智さん
(NPO 法人全国 NIE.E 指導委員会 講師指導委員)

つめこみ式の一般常識より、書き込み式のNIE.Eで使える情報を「取り出す技術」を身につけよう！NIE.Eは「新聞による経済教育」を推進している唯一の全国組織です。

問合せ先：NPO 法人全国エヌアイイーイー指導委員会

本部：http://www.niee.or.jp
メール：info@niee.or.jp
渡邊講師指導委員：intelligence.server01@gmail.com



社会人になること＝自分の収入で暮らし、貯蓄する生活のスタート。
マネー管理のコツをおさえ、就活も新社会人生活も充実させよう!

1 知ってる? 就職活動に関するお金事情

就職活動にかかる費用

中部の平均 **150,661円** (全国平均 135,881円)

リクルートスーツ代	41,774円	備品代(パソコン、手帳など)	8,099円
交通費	70,591円	有料講座受講費	7,811円
宿泊費	11,780円	その他諸経費	2,345円
資料費(新聞、書籍など)	8,259円		

出典：株式会社ディスコ キャリタス就活2019学生モニター調査結果(2018年10月)

2 気になる初任給 - 中身を知って、上手にやりくり -

企業データでも気になる項目“初任給”ですが…

平均初任給 (大学卒) **20.6万円**

出典：「平成29年賃金構造基本統計調査結果(初任給)の概況」/厚生労働省

やりくりのポイント

① 税金と社会保険料を差し引いた手取りが毎月のやりくりのベース

あなたの口座に、初任給に記載されたおりの金額が振り込まれるわけではありませんのでご注意ください。

$$\text{手取り額} = \text{支給額 (基本給+各種手当 etc)} - \text{控除額 (税金+社会保険料 etc)}$$

※手取り額は一般的に給与の70~80%と言われています。

② 収入の範囲内で支出と貯蓄を

学生時代とは生活パターンが変わりますので、支出スタイルも変化します。安定した生活のためには、まず支出傾向をつかむことが大切。

■ 就活費用節約のポイント

【交通費】

就活費用で1番負担が大きいと言われるのは交通費。遠方の説明会等に参加する場合は、スケジュールをうまくまとめ、何度も行き来しなくて済むよう工夫しよう。(時間の有効活用は合説参加がおススメ。)

また、長距離バスは利用日やタイプによって料金が様々。お金も大切ですが、体調管理も重要な観点ですので、自分にとって最適な移動の手段を選択しましょう。

【通信費】

企業情報の収集や説明会の予約など、就活中はスマホをフル活用して、効率的な活動をしたいもの。低速化になって困らないように、データ容量とデータ追加の詳細は事前に確認しておきましょう。

【飲食費】

外食が続くと費用がかさむ昼食。お弁当を持参してもOKですが、スケジュールがタイトな時や荷物が増えるのが嫌な時はおにぎり持参が手軽で便利です。



3 上手なやりくりには、メインバンクの利便性がポイント!

★岡崎エリアでの就職を希望するみなさんにオススメ

～給与口座はおかしんへ～

① 地域 No.1 金融機関

愛知県下99店舗! 中でも岡崎市内には28店舗、ATMは約40箇所に設置! 更に岡崎信用金庫のキャッシュカードなら全国の信用金庫の約2万台あるATMを入出金手数料が無料でご利用できます! (※一部対象外となるATM・時間帯があります)

地域密着だからこそ、安心と便利。どちらも譲れないあなたにピッタリ!

② 来店不要!

スマホでラクラク口座開設「おかしんインターネット支店」。

ためる 普通預金・定期預金 定期預金は金利がお得!

運用 投資信託・外貨預金 手数料がお得!

活用 スマホで簡単に 自動一括管理・活用!

金融機関の違い

信用金庫	営業エリアを一定の地域に限定し、地域に密着したサービスを行う金融機関。利益の追求ではなく地域社会の発展に貢献することを使命とし、お客様とのface to faceのつながりを大切に、常にお客様に寄り添ったサービスに取り組む。特定の営業エリアに多くの店舗とATMを設置しており、地域の金融インフラとしてなくてはならない存在。
都市銀行	大都市に営業基盤を置き、全国に多数の支店をもつ普通銀行。現在のみずほ銀行、三井住友銀行、三菱UFJ銀行、りそな銀行の4大都市銀行に集約されている。
地方銀行	全国の大・中都市に本店を有し、本店所在の都道府県内を主たる営業基盤とする普通銀行。
インターネット銀行 (ネット銀行)	インターネットのオンライン取引で金融サービスを提供する銀行。一般にほとんど店舗をもたず、パソコンや携帯電話・携帯端末などから取引する。

便利なポータルアプリ おかしんアプリ

おかしんアプリでは、残高確認や入出金明細をスマートフォンで簡単にご確認いただけます。さらに、「おかしんインターネット支店」関連のお手続きもご利用いただけます。また、キャンペーンなどのお得なお知らせを配信します。



詳しくはこちら



口座を一括管理 Money Forward for 岡崎信用金庫

家計簿アプリ「Money Forward for 岡崎信用金庫」を使うことで普通預金、定期預金、投資信託、外貨預金を一元管理できます。また、他の金融機関の口座やクレジットカードとの連携もでき、家計の把握と改善に役立てることができます。



詳しくはこちら



手数料ゼロ



★出先でお金をおろしたい時も… 信用金庫なら安心の「しんきんゼロネットサービス」

全国約20,000台のしんきんATMで、信用金庫のキャッシュカードをご利用なら入出金手数料は無料。便利に手数料が節約できます。 ※一部対象外となる時間帯・しんきんATMがあります。



しんきんゼロネットサービスについてはこちら <http://www.shinkin.org/torikumi/zeronet/>



岡崎信用金庫 (愛知県下99店舗) <http://www.okashin.co.jp/>



平日・土曜 17時まで営業
「城下町支店」
岡崎市上六名二丁目 8-8
☎ 0564-57-9101
営業時間 9:00 ~ 17:00
定休日 日曜日



あなたに一番近い店舗はこちらから <https://pkg.navitime.co.jp/okashin-tenpo/>



来店不要
「おかしんインターネット支店」
☎ 0120-914-101
電話受付時間 9:00 ~ 17:00
(土・日・祝を除く)
<http://www.okashin.co.jp/internetstore/>

03 SUITS

スーツ

服装は自己表現。同じ着るなら、カッコよく、楽しく!!

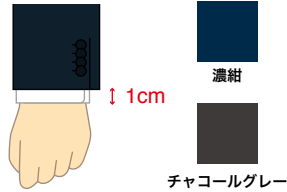
紳士服 テーラーとやま 外山 勝利さん (国家検定 特級技能士)



外見の80%を占める服装は印象を左右します。
就職活動やビジネスでは、オーソドックスなところはおさえつつ、自分を表現しよう!

1 スーツの選び方

- **着こなしの肝は「袖丈」!**
カフスは1cmくらい出るのがベスト。清潔感、躍動感がでる。
- **色は「濃紺」or「チャコールグレー」がおすすめ。**
礼服の次に格が高く、どこへ着て行っても間違いがない。
- **動きやすさもきちんとチェック!**
カッコよさだけでなく、腕の上げやすさなども、着てみて確認しよう



2 カッターシャツの選び方

襟の形にも、フォーマル・カジュアルがある!



horizonton wide / wide spread
スタンダードでありつつ、今風なのは「horizonton wide」「wide spread」

regular point
一番スタンダードな「regular point」。しかし、今、若い人が着ると、ややおじさんばい...

button down
クールビズ等によく着用される「button down」はじつはカジュアルシャツ

3 スーツの手入れ

- **厚みのあるスーツ用ハンガーにかけよう**
- **型崩れするので、ポケットの中はカラに!**
- **ブラッシングで繊維の中のホコリを除去**

フォーマルとカジュアルの違いを知ってTPOに合った装いを

洋服や靴は「色」「形」「柄」で格が変わる。地味な色や黒だからフォーマル...とは限らない。知らない恥をかくので、オーソドックスなものをきちんと知ろう。

オーダーメイドはメッチャ楽しい。面白い。
同じ着るなら、カッコよく、楽しく!!

スーツのオーダーは43,000円(税別)~。
生地や裏地、仕立て方まで、お店で相談しながら自分で選ぶ楽しさをぜひ体感しよう!



紳士服 テーラーとやま

岡崎市伝馬通り 5-6

☎ 0564-21-5611

営業時間 10:00 ~ 20:30 (平日)

10:00 ~ 18:00 (日曜・祝日)

定休日 水曜日、第1・3木曜日

<http://www.t-toyama.com/>

(オーダーの流れなども詳しく掲載)



OKナビデータブック読者特典

オーダースーツご成約の方には、ここでしか手に入らない「かっちゃんせんべい」をプレゼント!

04 SHOES

靴

仕事ができる人 = 手入れされた良い靴をはく人

リーガルシューズ岡崎店 店長 尾崎 正紀さん



「どんな靴を履いているか」、あなたの足元は思った以上に見られています。
きちんと手入れした靴で、あなたのやる気をアピールしよう!

1 ビジネスシューズの選び方



男性

スーツにきちんと合わせるなら黒のひも靴がおすすめ。特にストレートチップはどんな場面でも安心です。



女性

ヒールは高すぎず低すぎず、歩きやすいものを。5cmくらいのためのヒールが就活には最適です。

■ **実際に履いてみてかかたが浮かない、きちんとフィットする靴を選ぼう!**

サイズは、足の甲がぴったりなものを。動きに対応するためつま先に多少の余裕が必要。ただし革は意外と伸びてきます。最初はちょうどよくても後からガバガバになったりしますので、少し引っかかるくらいで合わせると良いでしょう。



2 靴の手入れ

■ **時間がないときは甲を磨いておくだけでも印象アップ!**

■ **靴を磨くときは、まずは汚れ落として古いクリームをきちんと落としてから。**

クリームはべっとり塗らなくても少しで十分。クリームが乾いたら布でふいてツヤを出そう。

■ **同じ靴を毎日履かないこと。**

靴を連続して履くと、靴の中にムシが残って臭くなるばかりか、革の劣化も激しくなります。一日頑張った靴は、木製のシューツリー(または丸めた新聞紙など)を入れて休ませてあげよう。そして2~3足の靴をローテーションで履いてあげてください。

お店では、ここでしか飲めない
オリジナルブレンドのコーヒーがいただけます!



リーガルシューズ岡崎店

岡崎市本町通り 1-10

☎ 0564-23-9261

営業時間 10:00 ~ 19:30

定休日 水曜日

駐車場は康生パークをご利用ください。

<https://moonlight-regal.com/>

(靴のお手入れ方法など役立つ情報が満載)



OKナビデータブック読者特典

靴をご購入の方に「靴の手入れ用品」をプレゼント!

05

写真

目ヂカラで熱意を伝えよう!

山手フォトスタジオ チーフフォトグラファー 鈴木 紀之さん



「第一印象が大切」とはいうものの、就活では、実際に会う前に書類選考などで第一印象が作られてしまいます。それだけに、履歴書などの証明写真は大事!!

1 写真館選びが実は重要

■スピード写真(証明写真ボックス)はNG

気軽に撮った写真は適当な人・熱意がないといったマイナスの印象を与えかねない。

■経験豊富なお店をセレクト

知識や経験豊富な写真館を選ぶと、撮るだけでなく服装やメイクのアドバイスもしてもらえらるから安心。

■設備も重要

生き生きとした表情を出すにはライティングも重要。撮影後の写真調整をしてもらえるかチェック。



山手フォトスタジオの証明写真専用スタジオ。めずらしい下からのライティングがある。

3方向からの光が、瞳にいっきとした輝きをプラス。



2 撮られ方のポイント

■目ヂカラで熱意を伝えよう

写真を撮られる瞬間は目にぐっと力を入れて、楽しいことをイメージしてみよう! 人は興味があるものを見るとき、ぱっと目を見開くもの。そういう時のきらっと輝いた表情から、やる気や想いが伝わります。

■表情や服装は、希望する業界・職種に合わせて

■必ず上着は持って行く。

■姿勢も重要

あごをあげすぎるとえらそうな表情に。逆に、あごを引きすぎると自信のない表情になってしまう。すこし前かがみになり、顔をあげて、肩甲骨に力を入れよう。



姿勢はこんな感じ

実際に撮ってもらいました



あごをひきすぎて元気がない感じ



やわらかい笑顔が好印象

撮影後、目の前で、後れ毛や気になるニギビ跡を消して、自然に整えてもらえる。モニターで自分の表情を確認した後、表情が良くなければ撮り直しをすることも。写真はその日にお渡し(10~15分後)。ぜひ事前に予約を。



髪の色も調整可能。何でも気軽に相談しよう!

山手フォトスタジオ

岡崎市明大寺町字西長峰 55
☎ 0564-51-8475

営業時間 10:00 ~ 18:00

定休日 火曜日(7・8月は月・火連休)

<http://www.yamate-studio.com/>

(証明写真の撮影の流れがよく分かるマンガも掲載中)



OKナビデータブック読者特典
撮影者に「焼き増し2枚分(通常600円相当)」をサービス!

06

メイク

メイクを施すと、誰もが笑顔になれる

伊藤 玲菜さん



就活において第一印象は大切。メイク1つで表情が明るくなり、自信もつきます。→誠実さ、知的さ、安心感、信頼感など、印象は大きく変わります。

リップ・チークは健康的にみせるアイテム

基本、ナチュラルな血色感になるピンク系

個性的、元気にみせたいならオレンジ系

焼けた肌に自然に馴染むのはサーモンピンク



肩
印象が1番変わるのが肩。眉の色は、髪の毛と目の色の中目が理想。

就活メイクはパステルピンク、ベージュ、ブラウンの色味がナチュラルに見えおすすり!

短時間でも効果があるメイク直し☆

■昼食後にリップを付け直すことは必須!

■ポーチの中にはスポンジ、綿棒をいれておくと便利!

スポンジ……よれているところをなじませるだけで直し完成。脂取り紙はファンデがとれてしまう。

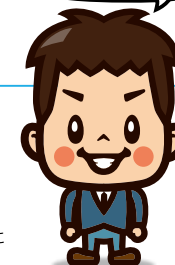
綿棒……アイラインやマスカラが下まぶたについてしまったら綿棒で拭うだけでOK! 化粧品をたくさん持ち歩いても荷物になるだけ。中身を厳選しよう!

男子学生のポイント

■清潔感は女子学生以上にとても重要。

- ①シャツの色は基本白!
- ②ネクタイは清潔感のあるブルー系(水色~ネイビー)がおすすめ。
- ③汗にも気配りを。ハンカチはいつも持ち歩き、汗や服の汚れなどをこまめに拭くようにしましょう。

清潔感が大事!



こんな方はぜひブースへ!

- ✓自分に合う色を知りたい
- ✓眉の書き方が分からない
- ✓おすすめのヘアスタイルやマカを隠す方法を知りたい

ぜひお気軽にお立ち寄りください!

合同企業説明会会場内に「プロの技で変わる!メイク直し・身だしなみチェックコーナー」を開設!
(開設予定日) 3/7(木)・3/14(木)・6/6(木)